

## Ce faci cu frunzele?!



Frunzele sunt parte esențială a naturii, ea are nevoie și grijă de ele!

Cum poți valorifica aceasta bogăție?

## Lasă-le acolo unde au căzut!

(dacă nu prezintă pericol mare de infectare cu boli, dăunători, ca în cazul castanului, unor pomi fructiferi. Atunci se recomandă compostare fierbinte!)

- Vor fi consumate de râme, ciuperci și bacterii. Nu e nevoie să le îngropi!
- Rădăcinile pomilor vor fi mai protejate de îngheț, iar buburuzele și aricii vor avea culcuș pe iarnă.
- Fără efort, obții un sol fertil, aerat, sănătos!



Toamna



Primăvara

## Pune-le la compost!

Fă o movilă de cel puțin 1 m<sup>3</sup> (nu groapă!) într-un loc ferit de soare direct și vânt... și adaugă alte materiale!

Un compost reușit se bazează pe raportul "ingredientelor":

### Bogate în carbon

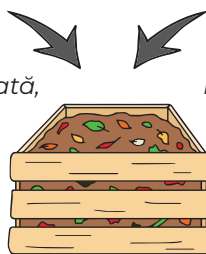
"cafenii", uscate, putrezesc încet

frunze și iarbă uscată, paie, rumeguș, coceni, hârtie, așchii de lemn

### Bogate în azot

"verzi", umede, putrezesc rapid

resturi alimentare, buruieni și lemn verde, balegă, gunoi de grajd, urină



## "Receta" / combinația recomandată

**După greutate (kg):** 1 parte "cafenie" la 2-3 "verzi"

**După volum (sac, căldare):** 1 parte "verde" la 2-3 "cafenii"



Exemplu:

10 kg



10 kg

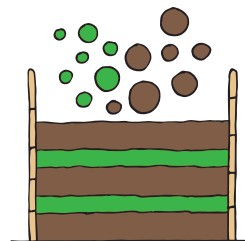


10 kg

Nu e nevoie neapărat de o ladă - mai ales dacă planifici să amesteci movila.

DAR e de dorit să clădești movila în straturi a câte 15-20 cm, alternând "ingredientele" "verzi" cu cele "cafenii".

! Cu cât mai mărunte sunt materialele - cu atât mai repede se vor descompune.

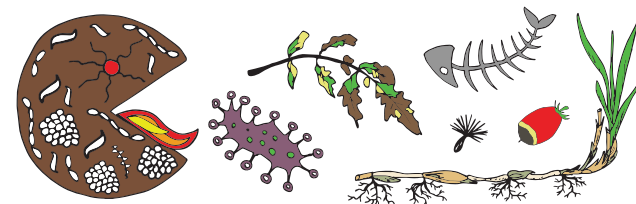


- ✓ Amestecă periodic (ideal o dată la 2-3 zile).
- ✓ Umezește la necesitate (să nu fie uscat - să iasă 1-2 picături dintr-o mână de material compostat).



Cu cât mai multă atenție o vei oferi movilei, cu atât mai rapid și calitativ va fi rezultatul. Însă, chiar dacă lași movila așa cum ai făcut-o, nu o umezești și nu o amesteci, deja e bine!

Dacă movila se încălzește - în mod ideal, până la 55-65°C (nu mai mult!) - înseamnă că ți s-a reușit un **compost fierbinte**, care nu doar se face mai repede, dar și distruge dăunătorii, bolile și semințele.



**Compostul e gata atunci când** e sfărâmicos, omogen, miroase plăcut. Poate fi folosit și înainte de a fi "gata" (ca mulci).

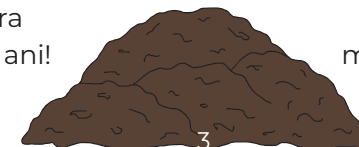
## Fă "mucegai din frunze"

Lasă movila de frunze să se descompună, fără a adăuga alte materiale.

Frunzele vor fi prelucrate de ciuperci și vor deveni un fel de turbă autohtonă.

Procesul poate dura până la 2 ani!

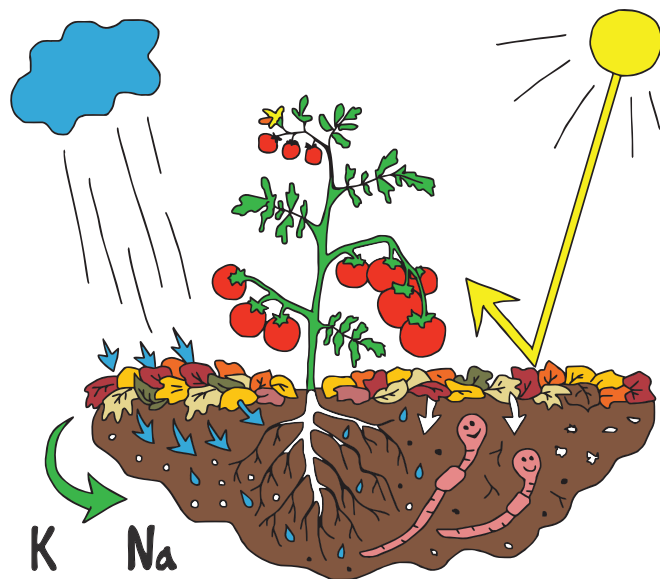
E de dorit ca movila să fie mereu umedă



## Pune-le direct în grădină!

Frunzele pot fi folosite ca "mulci,, - o **plapumă naturală pentru sol**, care:

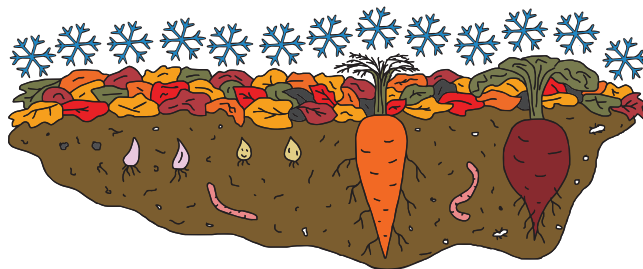
- ✓ împiedică creșterea buruienilor;
- ✓ păstrează umiditatea;
- ✓ menține solul afânat, previne eroziunea;
- ✓ hrănește viața din sol și, astfel, plantele;
- ✓ servește drept o sursă de sodiu, potasiu și alți nutrienți importanți;
- ✓ ocrotește rădăcinile de supraîncălzire sau îngheț;
- ✓ previne stropirea cu noroi a legumelor sau pomușoarelor.



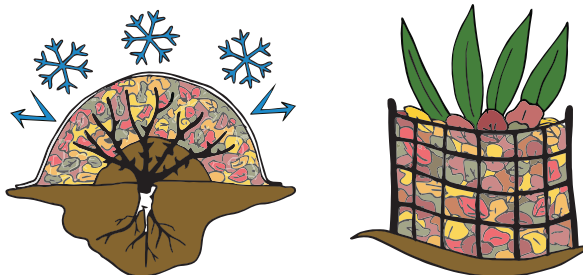
Poți să le pui și **peste păturile goale**, ca acestea să se odihnească până la un nou sezon! Ideal ar fi dacă împrăștii împreună cu frunze și niște baligă semiveche, sau altă sursă de azot.

## Pune-le direct în grădină!

- **Deasupra rădăcinoaselor** - sfecla, ridichea, morcovul se vor păstra proaspete în sol;
- **deasupra culturilor plantate de cu toamna** - usturoi, ceapă, ridiche, etc. - în așa mod ele n-o să răsară prea devreme;



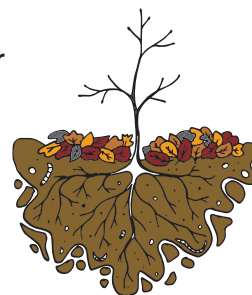
- **în jurul florilor, ierburilor aromatice și altor plante perene**, pentru a le ajuta să ierneze:



Frunzele trebuie să fie uscate și de dorit fără boli. Odată cu ridicarea temperaturilor descoperă plantele (cu excepția frunzelor puse ca mulci)

De asemenea, frunzele sunt perfecte la **îngrijirea copacilor și arbuștilor**, mai ales a celor nou-plantati! Pune-le în jur și lasă-le să se descompună.

Lasă oleacă de spațiu în jurul tulpinii, **NU face un mușuroi!**



## Ce faci cu frunze de nuc?!

**Frunze de nuc sunt bune și ele!**

- fie compostate, fie prelucrate de viermii și bacteriile din sol.

S-ar putea să afecteze - înainte de compostare - doar unele plante, cum ar fi roșiile, cartofii, ardeii, vânăță... dar asta nu înseamnă că trebuie aruncate: au multe minerale și uleiuri esențiale!



## De ce să nu arunci frunzele?

- Ocupă mult loc la gunoiște.
- Deseori sunt arse.
- Emană gaze de seră.

Iar între timp, solul devine mai sărac în nutrienți și apare necesitatea compensării artificiale a acestora.



## #FrunzeNuGunoii

Devino prietenul frunzelor și a naturii - testează metodele, dă exemplu, povestește și altora - pe viu sau pe Internet!

Iar dacă ai și alte sugestii ce se poate de făcut cu frunze - din experiența ta - contactează-ne pe [info@ecovisio.org](mailto:info@ecovisio.org) / Facebook: **EcoVisio**

Mai multe resurse - pe [www.ecovisio.org/ro/](http://www.ecovisio.org/ro/)